

OSSERVATORIO ECONOMICO

Dinamica imprenditoriale – Anno 2013

Salerno, 26 febbraio 2014 – Nel 2013 si mantiene stabile la dinamica imprenditoriale (+0,2%), con un rallentamento delle aperture e chiusure di attività. In crescita commercio, turismo e servizi alle imprese.

Sono 7.826 le imprese nate nel 2013, circa 400 in meno rispetto al 2012. Al rallentamento nella dinamica delle aperture è corrisposta una diminuzione del numero di imprese che hanno cessato l'attività, passate dalle 7.909 del 2012 alle 7.568 dello scorso anno. Il bilancio di queste dinamiche si è tradotto in un saldo anagrafico di fine anno ancora una volta positivo, seppure ridotto dal difficile momento economico a sole 258 unità, il valore più modesto degli ultimi dieci anni.

Il tasso di nati-mortalità imprenditoriale risulta quindi pari allo 0,2%, sostanzialmente stabile rispetto a quello registrato nell'anno precedente (era 0,3% il tasso di crescita del 2012). Tale crescita risulta, inoltre, analoga a quella registrata a livello nazionale (0,2%) e più contenuta di quella registrata dal sistema imprenditoriale campano (0,9%), che risente dei risultati positivi conseguiti dalle aree di Napoli e Caserta.

Si conferma comunque un generale contesto di rallentamento che in ambito regionale e italiano, pur presentando una dinamica meno intensa, risultava già avviato nel 2011, in controtendenza con l'andamento provinciale.



OSSERVATORIO ECONOMICO

Dinamica imprenditoriale – Anno 2013

Nati-mortalità delle imprese - Anno 2013

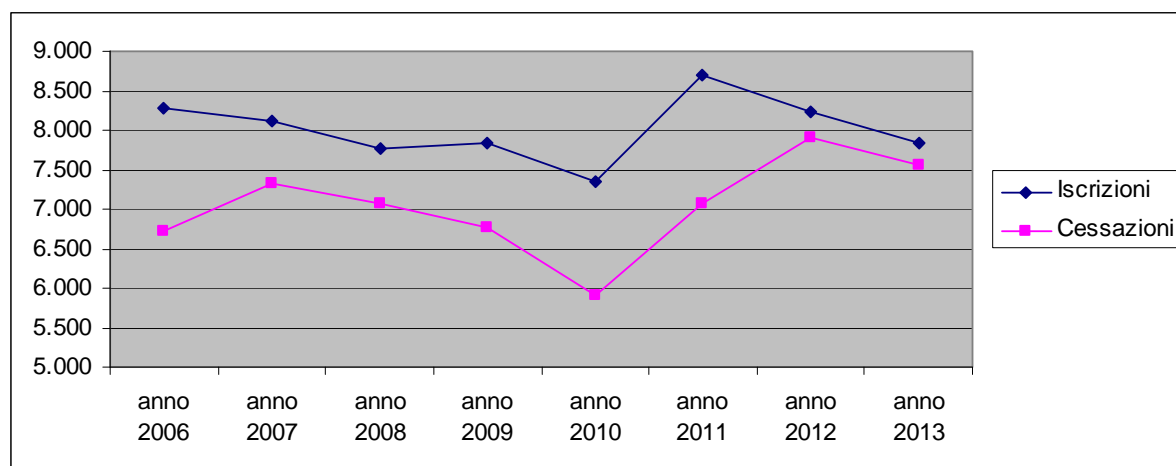
	Iscrizioni	Cessazioni (*)	Saldo	Imprese registrate al 31.12.2013	tasso di crescita anno 2013 (%)	tasso di crescita anno 2012 (%)
SALERNO	7.826	7.568	258	119.930	0,2	0,3
CAMPANIA	38.412	33.454	4.958	561.732	0,9	0,9
ITALIA	384.483	371.802	12.681	6.061.960	0,2	0,3

Fonte: StockView Infocamere - Elab. Ufficio Studi e supporto strategico CCIAA Salerno

(*) ESCLUSE CESSATE D'UFFICIO

Va rilevato che alle cessazioni sopraindicate si sono aggiunte ulteriori 1.227 cancellazioni disposte amministrativamente dalla Camera, che rappresentano le cessazioni d'ufficio, il che porta lo stock di imprese registrate nell'anagrafe camerale a 119.930 (erano 120.930 al 31.12.2012).

Numero imprese iscritte e cessate – Salerno – anni 2006-2013



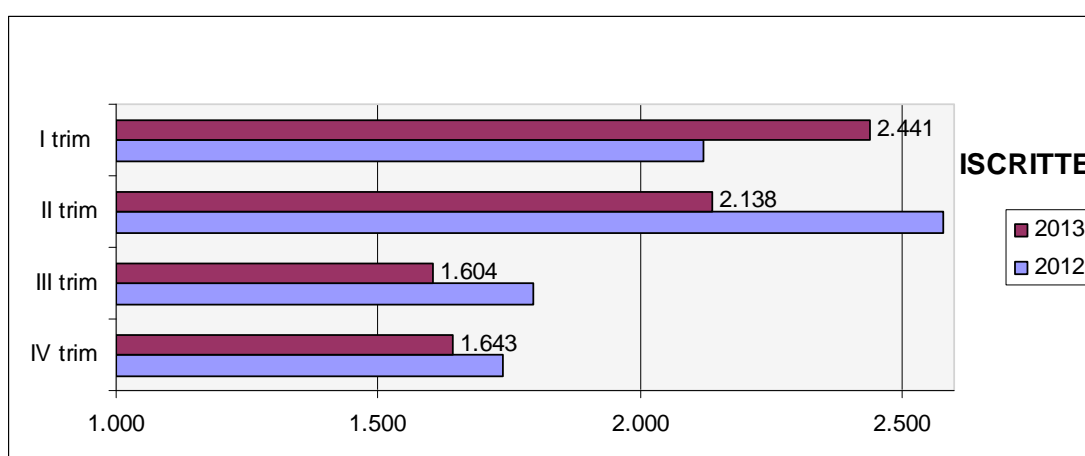
Fonte: StockView Infocamere.

OSSERVATORIO ECONOMICO

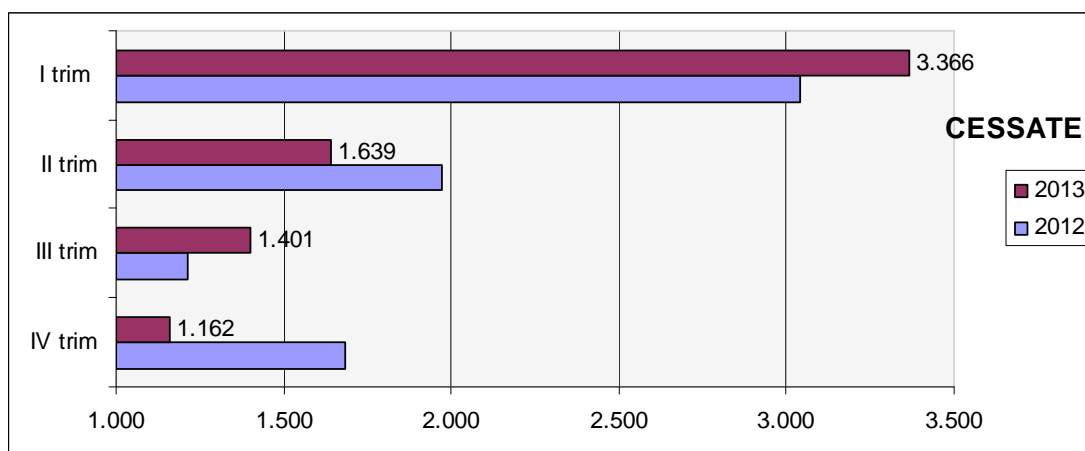
Dinamica imprenditoriale – Anno 2013

LE DINAMICHE PER TRIMESTRI DEL 2013

Il rallentamento di nuove aperture ha riguardato tutti i trimestri del 2013 ad eccezione del primo, caratterizzato da un numero di iscrizioni in aumento, rispetto al 2012.



Il rallentamento complessivo nelle chiusure di attività, è stato invece determinato dall'andamento del secondo e quarto trimestre dell'anno; nel primo e nel terzo invece le chiusure si sono attestate a valori inferiori rispetto agli analoghi periodi del 2012.





OSSERVATORIO ECONOMICO

Dinamica imprenditoriale – Anno 2013

Nati-mortalità delle imprese - Salerno - Trimestri 2013

	Iscrizioni	Cessazioni (*)	Saldo	tasso di crescita (%)
I trimestre	2.441	3.366	-925	-0,8
II trimestre	2.138	1.639	499	0,4
III trimestre	1.604	1.401	203	0,2
IV trimestre	1.643	1.162	481	0,4

Fonte: StockView Infocamere - Elab. Ufficio Studi e supporto strategico CCIAA Salerno

(*) ESCLUSE CESSATE D'UFFICIO

LE DINAMICHE PER FORMA GIURIDICA

Presentano un tasso di crescita negativo le imprese individuali (-1,5%). Infatti, i dati dell'imprenditoria individuale rilevano oltre alla consueta maggiore dinamicità (4.975 iscrizioni a fronte di 6.046 cessazioni), l'unico saldo negativo: 1.071 imprese in meno.

Risulta invece confermata la crescita delle società di capitale (1.110 in più) che presentano la crescita più significativa (5%), anche maggiore di quella rilevata nell'anno precedente (era +4,8% il tasso di crescita del 2012). Delle nuove società di capitale nate nell'anno, oltre la metà risulta costituita nella forma giuridica di Srl semplificata, prevista dalle recenti disposizioni normative (L. 24 marzo 2012, n. 27) a favore dei giovani di meno di 35 anni e con un capitale sociale che non può essere superiore ai 10.000 euro. Complessivamente le società di capitale rappresentano ora il 20% del tessuto imprenditoriale salernitano, mentre erano solo il 12% dieci anni fa.

Sono sostanzialmente stabili le società di persone (-18 imprese a saldo).



OSSERVATORIO ECONOMICO

Dinamica imprenditoriale – Anno 2013

Nati-mortalità delle imprese per forma giuridica - Salerno - Anno 2013

	Iscrizioni	Cessazioni (*)	Saldo	Imprese registrate al 31.12.2013	tasso di crescita 2013 (%)	tasso di crescita 2012 (%)
SOCIETA' DI CAPITALE	1.735	625	1.110	23.532	5,0	4,8
SOCIETA' DI PERSONE	690	708	-18	18.210	-0,1	1,0
IMPRESE INDIVIDUALI	4.975	6.046	-1.071	72.379	-1,5	-1,4
ALTRE FORME	426	189	237	5.809	3,9	2,5
Totale	7.826	7.568	258	119.930	0,2	0,3

Fonte: StockView Infocamere - Elab. Ufficio Studi e supporto strategico CCIAA Salerno

(*) ESCLUSE CESSATE D'UFFICIO

0

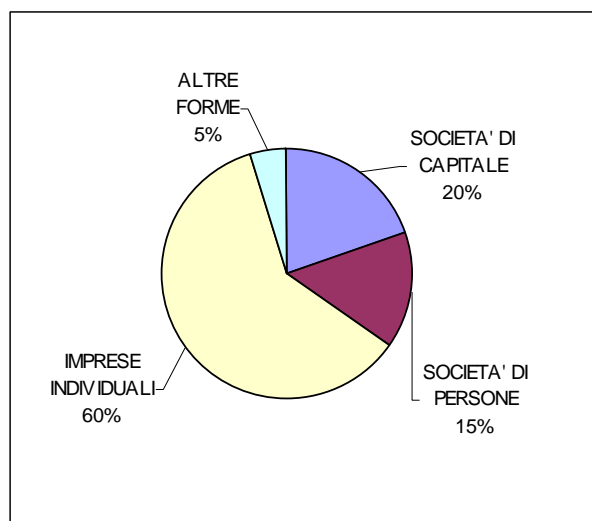
Incidenza % per forma giuridica rispetto al totale Iscrizioni e Cessazioni - Salerno - Anno 2013

	Iscrizioni %	Cessazioni % (*)
SOCIETA' DI CAPITALE	22	8
SOCIETA' DI PERSONE	9	9
IMPRESE INDIVIDUALI	64	80
ALTRE FORME	5	2
Totale	100	100

Fonte: StockView Infocamere - Elab. Ufficio Studi e supporto strategico CCIAA Salerno

(*) ESCLUSE CESSATE D'UFFICIO

Distribuzione % imprese registrate per forma giuridica Salerno – Anno 2013



OSSERVATORIO ECONOMICO

Dinamica imprenditoriale – Anno 2013

Alla data del 31.12.2013 è possibile esaminare la sopravvivenza delle imprese nate nell'ultimo triennio (2010-2011-2012). Le società di persone sono quelle che risultano avere la minore capacità di sopravvivenza; con riferimento a ciascun anno osservato, infatti, riesce a sopravvivere solo una ogni due società di persone di nuova iscrizione. Presentano una maggiore capacità di sopravvivenza le ditte individuali (risultano sopravvivere a fine 2013 il 65% delle imprese nate tre anni prima) e le società di capitali (63% l'analogo tasso di sopravvivenza).

Tasso di sopravvivenza per forma giuridica al 2013 - Salerno

	imprese iscritte nell'anno		
	2010	2011	2012
SOCIETA' DI CAPITALE	63,4	66,4	67,0
SOCIETA' DI PERSONE	53,8	54,7	49,6
IMPRESE INDIVIDUALI	64,6	70,6	79,0
ALTRE FORME	63,5	67,6	64,2
Totale	62,7	67,9	72,9

Fonte: Cruscotto statistico Infocamere

LE DINAMICHE SETTORIALI

Continua la crescita delle attività dei servizi di alloggio e ristorazione (3,8%) e, soprattutto, ritorna a crescere il commercio (1,4%), che rappresenta oltre il 30% del totale provinciale, in rallentamento lo scorso anno.

Prosegue l'ampliamento della base imprenditoriale per il settore servizi alle imprese, a discapito delle attività agricole (-4,9%) e del manifatturiero (-0,5%).



OSSERVATORIO ECONOMICO

Dinamica imprenditoriale – Anno 2013

In riduzione la base imprenditoriale anche per il settore costruzioni (-0,7%).

Imprese per settori di attività economica - Salerno - Anno 2013

	Imprese registrate al 31.12.2013	Saldo annuale dello stock (*)	Var.annua dello stock (%)
Agricoltura e attività connesse	18.417	-961	-4,9
Attività manifatturiere	10.485	-52	-0,5
Costruzioni	13.733	-95	-0,7
Commercio	37.253	507	1,4
Turismo	8.927	326	3,8
Trasporti e Spedizioni	3.636	33	0,9
Assicurazioni e Credito	2.066	21	1,0
Servizi alle Imprese	8.828	290	3,4
Altri settori	7.165	29	0,4

Fonte: StockView Infocamere - Elab.Ufficio Studi e supporto strategico CCIAA Salerno

(*) ESCLUSE CESSATE D'UFFICIO

Imprese per settori di attività economica - Salerno

